

Horaires

Basse saison (oct. à avril)

Mercredi et vendredi : 14h - 18h

Samedi, dimanche : 10h - 12h30 et 14h - 18h

Haute saison (mai à septembre) :

Lundi, mercredi, jeudi, vendredi : 14h - 18h

Samedi, dimanche : 10h - 12h30 et 14h - 18h

Tarifs

Entrée gratuite

Visite commentée : 2,50 €

Atelier : 6 €

Consultation du fonds ancien : 1,10 €

Forfait de 5 consultations : 3 €

Forfait de 10 consultations : 5 €

Coordonnées

64, rue de la République

27500 Pont-Audemer

Tél. : 02.32.56.84.81

Courriel : musee.canel@ville-pont-audemer.fr

www.ville-pont-audemer.fr

Ne pas jeter sur la voie publique.

ÉDITION SPÉCIALE - NUMÉRO 14

LE PETIT JOURNAL DU MUSÉE CANEL

AVRIL - MAI - JUIN 2014

EXPOSITION TEMPORAIRE

DE POUSSIÈRE ET DE VENT

CHLOÉ POIZAT

Du 15 mars au 18 mai 2014

L'exposition *De poussière et de vent* est le fruit d'une troisième participation du musée Alfred Canel à un projet de résidence d'artiste initié par l'EROA du lycée Prévert. De décembre 2013 à mars 2014, Chloé Poizat, artiste et illustratrice, est intervenue dans trois établissements scolaires de Pont-Audemer (une classe de CE2 de l'école Louis Pergaud, une classe de 3^e du collège Pierre et Marie Curie et une classe de 2nde du lycée Jacques Prévert). Les élèves ont été invités à ré-

diger un texte à partir d'une œuvre de l'artiste intitulée *Cuni-culture tour*.

Dans ce projet débuté en 2009, Chloé Poizat se plaît à détourner les codes de la photographie touristique, en intégrant un personnage récurrent, orange fluo, mi-lapin mi-homme dans un choix de 137 mini-vues de sites touristiques. Ces créations ont été rassemblées, à l'occasion de la résidence, en un livre d'artiste retraçant un voyage imaginaire. Ce livre, intitulé *La poursuite du lointain, de Londres à Landego*, a été co-édité par le musée Alfred Canel et n'books. Un fascicule des textes écrits par les élèves est joint à l'ouvrage.

L'exposition, présentée en deux volets, l'un au musée Canel du 14 mars au 18 mai, l'autre au lycée Prévert du 14 mars au 16 avril (du



18 avril au 16 mai le SDO-MODE prolongera l'exposition du lycée Prévert dans son centre de tri à Pont-Audemer) permet de découvrir l'univers « d'une inquiétante étrangeté » de l'artiste, peuplé d'êtres hybrides, de monstres drôles, de fantômes et dans lequel les références littéraires ou cinématographiques ne sont jamais bien loin. Les médiums de prédilection de

Chloé Poizat sont le dessin, le collage et l'assemblage d'images et de mots. Cet imaginaire empreint de littérature et d'iconographie provenant des mondes du livre entre particulièrement en résonance avec les collections du musée Alfred Canel.

RENCONTRE AVEC CHLOÉ POIZAT

Visite de l'exposition en compagnie de l'artiste. Samedi 5 avril 2014 à 15h. 2,50€ - Gratuit pour les moins de 26 ans. Sur réservation.

VISITES GUIDÉES DE L'EXPOSITION

Le samedi 10 mai 2014 à 15h et les dimanches 30 mars, 13 avril, 27 avril et 11 mai 2014 à 16h. 2,50€ - Gratuit pour les moins de 26 ans. Sur réservation.

AVIS À LA POPULATION

« AU PRINTEMPS, LA NORMANDIE SE DÉCOUVRE »

Chaque année, le musée Canel s'associe à cette opération régionale qui mobilise plus de 200 prestataires. La programmation 2014 couvre la période du 12 avril au 11 mai ; soit la période des vacances scolaires des trois zones.



Le samedi 12 avril à 15h : VISITE ANIMÉE

Les petits guides zaranous dévoilent la forte personnalité d'Alfred Canel, grâce à des lectures tirées de sa riche correspondance.

Du 21 au 24 avril de 10h à 12h : VACANCES AU MUSÉE - JEUNE PUBLIC (6-12 ANS)

Un atelier artistique en lien avec l'exposition temporaire *De poussière et de vent*, consacrée à l'artiste Chloé Poizat, est proposé au jeune public. Les artistes en herbe s'exerceront à la technique du collage, procédé omniprésent dans l'œuvre de l'artiste. Les productions des enfants s'appuieront sur les œuvres de Chloé Poizat telles que *Grands rochers*, *Soigner ses mots* ou encore *La Poursuite du lointain*.

Sur réservation - Tarifs : 6 € la séance ou 3 € la séance sur présentation du « pass découverte » à découper dans la brochure « Au printemps, la Normandie se découvre ».

RÉCLAME

La Nuit des musées à Pont-Audemer s'inscrit dans le cadre de la célébration du 10^e anniversaire de la réouverture du musée Canel.

SAMEDI 17 MAI

19h : Visite animée par les petits guides zaranous

Les zaranous dévoilent la forte personnalité aux multiples facettes d'Alfred Canel, grâce à des lectures tirées de sa riche correspondance.

20h à minuit : Mise en valeur du fonds de bibliothèque ancienne à travers la thématique des fabulistes (Esope, Phèdre, La Fontaine).

Présentation de livres dans la grande bibliothèque et projection en boucle du film d'animation *Les fables de Starewitch* sur le thème des Fables de la Fontaine.



Entrée du musée et animations gratuites - Tous publics

BRÈVE

FÊTE DE LA PEINTURE AU MUSÉE CANEL

Dimanche 1^{er} juin de 10h à 12h30 et de 14h à 18h

Le jeune public, de 3 à 10 ans, est invité à un atelier de création artistique. L'atelier consiste à personnaliser la mascotte du musée Canel. Le musée, riche d'une collection de 11000 coléoptères, a choisi pour mascotte un spécimen imaginaire : Coléo. Chaque artiste en herbe laissera libre cours à son imagination pour habiller le petit coléoptère en utilisant différentes techniques : collage, peinture, coloriage...

Entrée du musée et animation gratuite - Tous publics - Atelier en continu. La Fête de la peinture est initiée par le Conseil général de l'Eure.

QUI SUIS-JE ?

« Toujours soucieux de faire connaître ses richesses, le musée propose à chaque nouveau numéro de son *Petit journal* une énigme à résoudre concernant une ou plusieurs pièces de sa collection : à vous de deviner de quelle œuvre il s'agit, de mémoire, ou en vous rendant au musée. La réponse sera donnée dans le prochain numéro du *Petit journal du musée Canel* »

ÉNIGME N°3

Petit et métallique je viens d'ailleurs mais je n'ai plus la tête dans les nuages.

QUI SUIS-JE ?

.....
.....

RÉPONSE À L'ÉNIGME 2

L'objet de collection qui se cachait derrière l'énigme n°2 (*Petit journal* n°13) était une dent de mammouth fossilisée. Elle appartient au lot de

fossiles envoyé en 1888 au musée Canel (alors le musée cantonal de Pont-Audemer) par un donateur de Pacy-sur-Eure. Ce lot provient des terrains tertiaires (entre -65 et -1,6 millions d'années) du bassin parisien. Le tertiaire débute à l'extinction des dinosaures. C'est la période où les mammifères deviennent le groupe dominant sur la terre. Un des représentants le plus emblématique est le mammouth. Cette espèce

apparue au début du tertiaire cohabita avec l'homme et disparut au quaternaire, période qui ce poursuit encore de nos jours.



PROCHAINEMENT

Du 7 juin au 19 octobre 2014

L'ÉGLISE SAINT-OUEN DE PONT-AUDEMER, LA BELLE INACHEVÉE.



À partir du 7 juin, le musée Canel mettra à l'honneur, à l'occasion d'une exposition, l'église Saint-Ouen de Pont-Audemer. Cet édifice dont les parties les plus anciennes remontent au XI^e siècle (période de l'église primitive) a fait l'objet d'un vaste remaniement à la fin du XV^e et au début du XVI^e siècle qui ambitionnait d'en faire un élément remarquable du gothique flamboyant normand. L'arrêt des travaux (probablement dû à un manque d'argent) laisse l'édifice dans cet état d'ina-

chevé qui lui confère cette allure si particulière. L'église conserve toutefois de cette période faste des décors et des vitraux remarquables. Ces derniers sont complétés dans la première partie du XX^e siècle par les non moins admirables vitraux modernes de l'atelier de Max Ingrand. L'objectif de l'exposition est de donner aux visiteurs quelques clés de lecture et de compréhension de l'édifice de Pont-Audemer à travers l'étude de l'architecture médiévale et de ses décors.

En juillet 2014, le musée Alfred Canel fêtera ses 10 ans de réouverture depuis sa réhabilitation. Cette commémoration sera l'occasion de festivités, à découvrir prochainement, et d'animations spéciales qui mettront en valeur des collections peu connues du musée comme la remarquable collection d'outils préhistoriques (Journées nationales de l'archéologie), ou encore celle de coléoptères de France (Fête de la science). Cet anniversaire est également l'opportunité de dresser un bilan des actions menées dans les trois missions principales du musée : la conservation et restauration des collections, leur étude et mise en valeur et leur transmission aux publics. *Le Petit Journal du musée Canel* consacrera un numéro à chacune de ces trois missions. Le premier focus concerne le service des publics du musée, qui a ... 10 ans déjà !

LE SERVICE DES PUBLICS

DU MUSÉE CANEL



Le musée Canel est un « Musée de France ». À ce titre, il doit être en conformité avec la loi qui régit les musées labélisés (la loi du 4 janvier 2002 relative aux musées de France), qui rend obligatoire la création d'un service des publics. Celui-ci a en charge les actions d'accueil des publics et de médiations culturelles. Il est animé par des personnels qualifiés. En 2006-2007, la Direction des musées de France a constaté que des musées ne s'étaient pas encore dotés d'un tel dispositif. Le musée Canel a pour sa part mis en place le sien dès l'année de sa réouverture en 2004. Ce dernier accorde une attention particulière à la qualité de l'accueil de tous les publics : adultes, jeunes, personnes à handicap, groupes, scolaires et permet ainsi de rendre le musée accessible à tous. Quatre grands axes de travail sont développés : les ressources pédagogiques, les aides à la visite, les animations et les actions à destination des non publics.

LES RESSOURCES PÉDAGOGIQUES



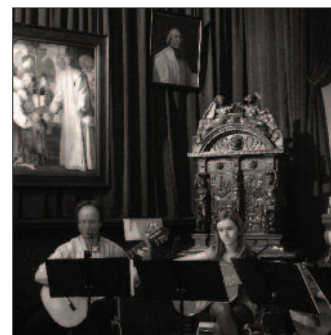
Le service des publics a commencé par s'ouvrir aux établissements scolaires avec 212 élèves accueillis au musée en 2004. Il est aujourd'hui en mesure de proposer des visites guidées adaptées aux différents niveaux scolaires de la maternelle au lycée, des projets à long terme personnalisés (ateliers d'écriture, « Allons au musée », « classes à projet artistiques et cul-

turels »...), des ateliers de pratiques artistiques dans les écoles et le prêt de matériel pédagogique (mallettes thématiques sur les œuvres du musée).

Aujourd'hui le musée accueille entre 1500 et 2500 élèves par an.



LES ANIMATIONS



Un programme d'animations, fondé sur la découverte des collections, l'échange et le partage, est établi, notamment en lien avec les manifestations régionales et nationales. Des visites guidées, des lectures, des projections ou encore des conférences, complètent ainsi la compréhension des œuvres exposées.

Des jeux comme la chasse aux œuvres, des ateliers de pratiques artistiques sont également organisés pour le jeune public.



Reproduction d'une peinture réalisée par un enfant de 8 ans dans le cadre d'un atelier.

L'ACCÈS DU MUSÉE AUX NON PUBLICS

Le service des publics conduit une politique socio-culturelle pour favoriser l'accès au musée du plus grand nombre en proposant des projets comme « les petits guides zaranous » ou en participant aux « ateliers découvertes » mis en place dans le cadre de la réforme des rythmes scolaires et aux résidences d'auteurs et d'artistes dans les écoles. Des actions portent également sur les publics empêchés (personnes ne pouvant se déplacer). Les collections sont exportées hors les murs comme dans la maison de retraite « les quatre saisons » de Pont-Audemer.



PROJET SOCIO-CULTUREL :

FORMATION DES PETITS GUIDES ZARANOUS DU MUSÉE

Depuis 2007, une quinzaine d'enfants de 6 à 11 ans viennent au musée le mercredi après-midi pour apprendre le métier de guide ; une manière ludique de s'appropriier les collections. Chaque année, ils animent de nouvelles visites ouvertes à tous les publics. En 2011, les petits guides zaranous ont prêté leur voix à des audio guides destinés au jeune public.



Une aide à la visite novatrice LES TABLETTES NUMÉRIQUES

Dans le cadre du projet pédagogique du festival Normandie Impressionniste 2013 et du projet local « Les temps de vivre », des jeux et des vidéos destinés à être installés sur des tablettes numériques ont été imaginés par les classes de deux écoles primaire et maternelle de Pont-Audemer. Les enfants ont été aidés par des intervenants : l'auteur Antoine Fantin et la vidéaste Camille Sénécal. Ces jeux ont été créés en lien avec l'exposition consacrée aux peintres Victor et Adolphe Binet dont le musée conserve une dizaine d'œuvre.

FOCUS

LABEL "TOURISME ET HANDICAP" : 4 SUR 4 POUR LE MUSÉE CANEL.

Soucieux de pouvoir accueillir tous les publics au musée quels que soient leurs handicaps, le service des publics a mis en place des dispositifs spécifiques. Ces aménagements ont permis au musée d'être labélisés en 2007 « Tourisme et handicap » pour trois handicaps, le handicap visuel, le handicap mental et le handicap moteur. Cette année, de nouveaux travaux comme l'installation d'alarmes incendie visuelles et la présence d'une boucle magnétique à l'accueil permettent d'accueillir des publics sourds ou malentendants. Le musée est désormais labélisé pour les quatre handicaps.

LES AIDES À LA VISITE



Après avoir mené un travail sur l'accueil des scolaires, le service des publics a porté ses efforts sur les aides à la visite (fiches de salle bilingues, livrets de visite ...), notamment pour les personnes à handicap visuel avec des supports reproduisant des peintures en couleurs contrastées ou en relief, des documents en braille, des fiches de salle en gros caractères...

Puis, il s'est attaché à l'accueil des familles. Des livrets ludiques (3-6 ans et 7-12 ans) sont proposés aux enfants pour découvrir le musée et les expositions temporaires. Coléo, un petit coléoptère imaginaire, mascotte du musée, a vu le jour à cette occasion.

Aujourd'hui le service des publics développe les dispositifs numériques (bornes et tablettes) qui permettent aux visiteurs d'appréhender plus facilement les collections permanentes et les expositions temporaires.



ET ENCORE PLEIN DE PROJETS À VENIR ...

- Nouvelle thématique de visite groupes : la peinture de paysage au XIX^e siècle.
- Visite du musée avec l'aide d'un guide multimédia (tablettes numériques) disponible en version anglaise et pour les personnes malentendantes.
- Opération « Fête ton anniversaire au musée »...

EN 10 ANS

- ★ 47000 VISITEURS
- ★ 15191 SCOLAIRES
- ★ PLUS DE 200 VISITES COMMENTÉES
- ★ 175 ATELIERS PROPOSÉS DEPUIS 2008

