

Les Petits Contes du *Diab*le Cycle de L'Entremonde

Metteur en scène : Benjamin Lazar
Comédienne et collaboratrice artistique : Jessica Dalle
Comédienne et collaboratrice artistique : Alix Mercier
Composition et création sonore : Pedro García Velásquez
Ingénieur du Son : Joan Cunha
Lumières : Camille Mauplot
Production : Le Théâtre de l'Incrédule

Le Théâtre de l'Incrédule est conventionné par le Ministère de la Culture - DRAC de Normandie ainsi que par la Région Normandie pour le projet "L'Entremonde" et reçoit régulièrement le soutien du département de l'Eure, de l'Odia, de la Spedidam, de l'Adami, du CNC et du CNM. Benjamin Lazar est artiste associé à la Maison de la Culture d'Amiens.



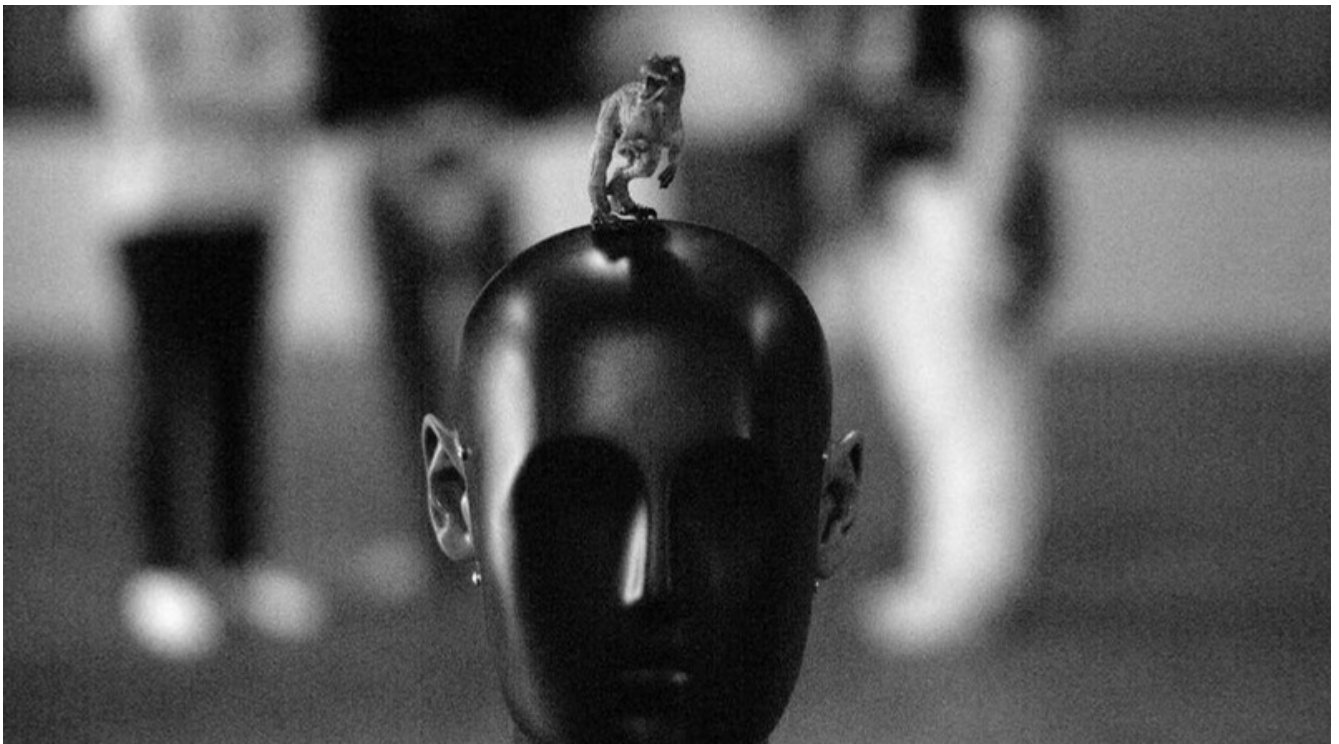
© Sylvain Esposito

Présentation



Malin, séduisant, dangereux, le diable est un personnage récurrent des contes traditionnels. Toujours prêt à prendre une forme nouvelle, il fait signer un contrat à ses naïves victimes afin de les entraîner dans sa chute - à moins qu'elles ne se révèlent plus malignes que lui ! Dans ce spectacle présenté au casque en son 3D, le diable en personne se glissera subrepticement jusque dans vos oreilles pour vous faire découvrir, en mots et en musique, un florilège de ses ruses à travers le folklore du monde entier. Saurez-vous déjouer ses pièges ?

Les petits contes du diable s'empare de ces histoires anciennes pour proposer un voyage visuel et sonore qui est aussi une réflexion au présent sur le pouvoir manipulateur des mots et de la musique.



© Robin H. Davis

Biographies

Compagnie Théâtre de l'Incrédule

Le Théâtre de l'Incrédule est un lieu de recherche et de création théâtrale multidisciplinaire, avec pour but la découverte ou la redécouverte de grands textes du répertoire théâtral et de la littérature, ainsi que la création d'oeuvres nouvelles. Compagnie de théâtre, elle s'associe fréquemment à des ensembles musicaux de différents styles pour faire naître des spectacles mêlant intimement théâtre et musique. La compagnie a suscité également l'écriture de nombreuses créations musicales pour la scène auprès de compositeurs contemporains. Dans le même esprit, la compagnie tisse des liens entre théâtre et danse, théâtre et arts plastiques, théâtre et art vidéo.

Depuis ses début, la compagnie mène un travail régulier mais non exclusif sur le théâtre et la littérature du XVIIe siècle. Elle poursuit une recherche sur les techniques de jeu de l'époque baroque, en les inscrivant dans un processus de création contemporaine. Cette recherche donne aussi lieu à une importante activité de transmission.

Depuis 2021, le projet l'Entremonde occupe une une grande part des activités de la compagnie. Il s'agit d'un projet trans-disciplinaire (théâtre, création sonore, vidéo, édition) ayant pour thème l'image intérieure. L'action culturelle y joue un rôle moteur, se plaçant en amont des spectacles et faisant partie intégrante du processus de création.

Benjamin Lazar, directeur artistique et metteur en scène de la Compagnie Le Théâtre de l'Incrédule

Benjamin Lazar, comédien et metteur en scène, a fondé la compagnie Le Théâtre de l'Incrédule en 2006 où il explore les zones-frontières entre le passé et le présent, entre le théâtre et la musique, entre les mots et les images. Il a créé notamment L'Autre Monde ou les États et Empires de la Lune d'après Cyrano de Bergerac, Les Amours tragiques de Pyrame et Thisbé de Théophile de Viau, Feu d'après Pascal, Le Dibbouk d'An-ski ou, en 2016, Traviata, vous méritez un avenir meilleur au Théâtre des Bouffes du Nord. Artiste associé à la Maison de la Culture d'Amiens, il y crée Heptaméron/Récits de la chambre obscure avec l'ensemble Les Cris de Paris. En mai 2021, au Théâtre des 13 vents, il a initié le projet L'Entremonde, cycle de recherche autour de l'image intérieure avec les musiciens Augustin Müller et Pedro García Velásquez et dont La Chambre de Maldoror est une des étapes de création. Dans le domaine du spectacle musical, il vient de mettre scène Thomas Fersen (Mon frère c'est Dieu-sur-terre) en collaboration avec Jessica Dalle . Il a monté également une quinzaine d'opéras en France et à l'étranger. En 2023, il a créé une production du Vaisseau fantôme de Richard Wagner l'opéra de Cologne (direction François-Xavier Roth) et, à l'Opéra de Montpellier, après Pelléas et Mélisande de Debussy en 2022 , il a créé la première française de l'Orfeo de Sartorio (juin 2023). en 2023-2024, il monte une Histoire du soldat de Stravinsky et Ramuz, avec une création originale du compositeur Martin Matalon et en collaboration avec l'orchestre régional de Normandie.



© Alexandre Isart

Jessica Dalle, comédienne et collaboratrice artistique

Jessica Dalle est metteuse en scène, actrice et musicienne.

Elle est diplômée du Conservatoire National d'Art dramatique depuis 2013 après quatre ans d'études dans les conservatoire d'arrondissements de la ville de Paris. Elle fait la rencontre des artistes : Bernadette Le saché, Patrice Chereau, Alain Françon, Valère Novarina, Philippe Calvario, Jean-Damien Barbin, Krystian Lupa, Frank Castorf.

Elle crée sa compagnie en 2009 qui se professionnalise en 2014. Elle devient artiste associée du théâtre de la cité internationale de 2016 à 2017 avec son premier spectacle Walpurg-tragédie, une adaptation de deux pièces de S.I.Witkiewicz .

En 2019, elle travaille à l'élaboration d'une deuxième œuvre Midi était en flammes adaptation de Théorème de P.P.Pasolini qui ne verra pas le jour à cause du Covid. Elle collabore avec Bertrand de Roffignac dans le cadre de son spectacle solo Fils de Chien et fait la rencontre d'un jeune auteur Nicolas Katsiapis avec qui elle collabore depuis un an à l'élaboration du nouveau spectacle musical à partir de l'histoire d'Œdipe et de l'Opéra de G. Enescu.

En 2018, elle rencontre Benjamin Lazar avec lequel elle partage des affinités artistiques précieuses. Elle collabore au spectacle La Chambre de Maldoror (textes issus des Chants de Maldoror) du Comte de Lautréamont au théâtre de l'athénée en 2019 et sa re-création au CDN de Montpellier en 2023. Elle participe également au développement de la compagnie de l'Incrédule avec « l'Entremonde » avec des cycles d'ateliers et de spectacles.

En 2023 avec Benjamin Lazar elle co-met en scène le chanteur Thomas Fersen dans une forme théâtre musical au théâtre de l'Athénée, spectacle produit par Astérios.

En juin 2023, elle mettra en scène le carnaval des animaux de C. Saint Saëns au Théâtre de St Germain en Laye pour la nuit des étoiles classiques.

En parallèle, Jessica Dalle, chanteuse de standards de jazz dans les clubs parisiens de 2013 à 2016, a souhaité se former à l'arrangement et la composition. Elle passe le concours d'entrée au Conservatoire de Bourg-la reine en 2022 et entre en classe de contrebasse où elle continue d'étudier. Pour faire rayonner cette musique, elle crée avec la mairie de Garches un festival de jazz dont la deuxième édition est en juin 2023.



© Mathilde Delahaye

Alix Mercier, comédienne et collaboratrice artistique

Médaillée d'Or en Art Dramatique au Conservatoire de Metz, Alix Mercier entame sa carrière professionnelle en 2003 par le théâtre classique en jouant les jeunes premières chez Molière, dans la comedia dell'arte et le théâtre de restitution du 17ème siècle. Parallèlement, elle se forme au théâtre physique avec le Théâtre du Mouvement, à la diction et la gestuelle baroque avec Benjamin Lazar, et la technique vocale en suivant l'enseignement « Corps et Voix » d'Emanuelle Trinquesse. Dans son parcours professionnel, elle participe à de nombreuses productions théâtrales avec entre autre les compagnies du Théâtre Sous la Pluie, Entr'Acte, Mélodrames, l'Orchestre A.Stagic, le Café de la Gare, Le Pilier des Anges.

Elle passe du côté de la mise en scène et de l'écriture en 2013, après plusieurs mois de laboratoire et crée In-Between, état provisoire : pièce pluridisciplinaire pour 4 personnages dont deux musiciens, un circassien et un comédien, qui explore un espace temps particulier, celui de l'entredeux. En 2017, elle porte son deuxième projet : La Femme la plus assassinée du monde.

Enfin, elle poursuit sa recherche hors scène en obtenant en 2018 un master de Scénographie à l'Ecole Nationale des Arts et Techniques du Théâtre. Elle travaille en 2019 pour les compagnies Mélodrames et Café de la Gare.



© Gusravo de Araujo

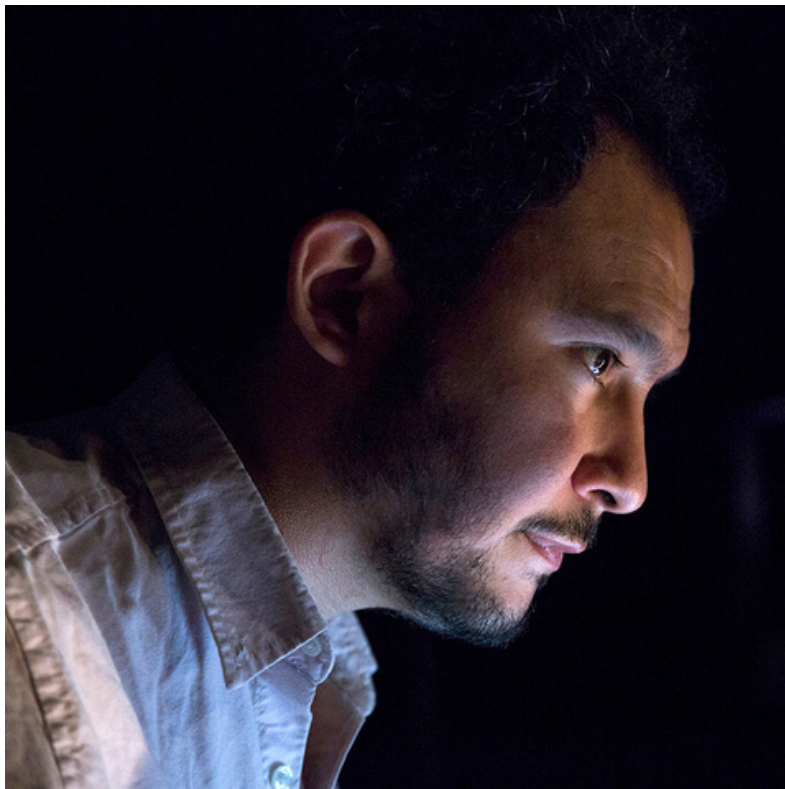
Pedro García Velásquez, compositeur

Cofondateur du Balcon, Pedro García- Velásquez est originaire de Cali en Colombie. Il étudie au Conservatoire National Supérieur de Musique et de Danse de Paris auprès de Frédéric Durieux. De cette époque lui vient la recherche d'un travail harmonique et timbrique lumineux et flottant pouvant se rapprocher du courant spectral français, et la fascination pour les résonances, les impacts et déflagrations sonores.

Depuis 2014, il travaille avec des outils technologiques inédits, relatifs notamment aux dispositifs de son 3D. Depuis 2019, il étudie la robotique musicale et développe des automates de plus en plus habiles et complexes. Parmi ses pistes de réflexion actuelles, figure la tentative de redéfinition d'une écriture rythmique à la hauteur des choses entendues durant son enfance auprès des communautés noires de

Cali. Ses dernières œuvres intègrent des influences afro-colombiennes qu'il est possible d'entendre dans les pièces *La Selva Virgen*, *En La Selva Oscura*, *Memorias Robadas* et *Desdoblamiento de Selvas*.

Sa pièce *Words and Music* sur le texte de Samuel Beckett, interprétée par Le Balcon, sortira le 26 mai 2023 sur le label b•records. Pedro García-Velásquez est lauréat du prix Pierre Cardin de l'Académie des Beaux-Arts et du Prix de Création musicale du Syndicat de la Critique.



©Michele Gurrieri

Camille Mauplot, Créateur lumières

Après une formation en cinéma puis en arts plastiques, Camille Mauplot rencontre la scène et déplace ses recherches vers la lumière. Frédéric Saccard dirige alors le Théâtre Universitaire La Vignette à Montpellier, l'expérience de spectateur puis de technicien dans cette salle, marquera un virage définitif vers la discipline de Camille Mauplot (2009). Il intègre ensuite rapidement le Théâtre d'Expérimentation marseillais Les Bancs Publics, dirigé par Julie Kretzschmar (2011). Camille Mauplot y crée dès lors les lumières des spectacles de la Compagnie attachée, *L'orpheline est une épine dans le pied*, en France et à l'étranger, notamment à Mayotte, en Grande Comore, à Ouagadougou et à Kinshasa. Il devient Directeur Technique du festival Les Rencontres à l'Echelle, événement dédié aux esthétiques contemporaines internationales (2013-2021). Il vivra régulièrement des collaborations marquantes dans le cadre de sa fonction privilégiée au sein du festival. Durant les premières années Camille Mauplot collabore avec Thierry Bédard et la Cie Notoire, en tournée avec *Les Guêpes du Panama* (2012), puis en création pour le spectacle *Slum(s)* (2012). Il assiste Yann Loric à la création des lumières du spectacle *Métamorphoses* de Sylvain Maurice dans une scénographie d'Eric Soyer, au Théâtre National de Strasbourg puis durant la tournée française (2012). Il accompagne plus tard la tournée du *Moby Dick* de Fabrice Melquiot mis en scène par Mathieu Cruciani (2014). Henri Jules Julien l'invite à collaborer avec Hasan EL Gueretly, grand metteur en scène Egyptien, lors de la création du spectacle *Dans le cercle des Hommes du Nil*, au Musée du Quai Branly (2018) et en tournée au Louvre Abu Dhabi (2019). Ces dernières années il a notamment accompagné à la création des lumières, à la vidéo et pour la régie générale, le dernier projet de Wael Ali, metteur en scène syrien, *Sous un Ciel Bas* lors de sa création à Marseille puis au Napoli Théâtre Festival et durant sa tournée européenne (2019). Dernièrement il a créé les lumières du spectacle de Sara Llorca, *La Terre se révolte* adapté du roman de Omar Youssef Souleiman à la MC93 de Bobigny (2020). Enfin il accompagne régulièrement des artistes accueillis dans le cadre des Rencontres à l'échelle à Marseille et il est toujours le créateur des lumières des spectacles de Julie Kretzschmar.

Parallèlement, depuis 2015, Camille Mauplot crée avec Lorien Raux et Simon Duclut- *Rasse Les Eclaircies*, un cycle de travail en milieu naturel. Né de la nécessité de quitter les murs des salles de spectacles pour observer la nature – nocturne – dans des éclairages de théâtre, ce projet est initialement infiniment esthétique, puis acquiert à mesure du temps une dimension sociale, donnant lieu à un travail photographique, vidéographique et sonore.

EAC

L'Entremonde

Présentation générale

Conçu pendant le confinement, l'Entremonde est une plate-forme liant de façon étroite recherche, partage et création.

Le thème transversal de la recherche de L'Entremonde est l'image intérieure. Le terme d'image désigne les images liées au sens de la vue, mais d'une façon plus large les sensations, souvenirs et impressions qui constituent une grande partie de notre mémoire. Lors d'ateliers et de spectacles, il est proposé de s'intéresser à la vie de ces images intérieures et de les partager en leur donnant une forme perceptible.

L'Entremonde porte un intérêt particulier sur les agencements d'images intérieures qui naissent lors de la lecture. Quand nous lisons ou entendons un texte, nous créons immédiatement un agencement d'images et de sensations, propre à chacun, lieu de rencontre au présent des mots de l'auteur, de notre imagination et de notre mémoire.

Dans les ateliers de l'Entremonde, nous partageons, autour de textes (poèmes, récits, et autres sources), ces agencements d'images ; nous constatons leurs différences et leur variété et leur donnons forme, en premier lieu, grâce à la technique d'enregistrement en son binaural, dit aussi son 3D (voir encart ci-dessous). D'autres pratiques artistiques s'ajoutent selon les projets : théâtre, art vidéo, graphisme, danse, etc.

Porter un regard à la fois créatif et anthropologique sur cette activité d'assemblages d'images de mémoire en révèle la diversité et l'universalité. Saisir et partager ces assemblages éphémères permet de prendre conscience de la part de création active et personnelle du lecteur ou du spectateur dans sa réception de l'oeuvre.

Qu'est-ce que le son binaural ?

L'enregistrement binaural crée pour l'auditeur l'illusion d'un espace sonore en trois dimensions. Cette technique nécessite une écoute au casque (en direct ou en différé). L'enregistrement se fait grâce un objet technique spécifique : la tête binaurale.

Le cerveau humain apprend depuis l'enfance à reconnaître la provenance du son en fonction de la distance entre les deux oreilles et par la façon dont les ondes sonores sont modifiées par les pavillons. L'enregistrement binaural se réalise à l'aide d'une tête humanoïde munie de micros situés à l'intérieur d'oreilles en silicone. Ainsi, enregistrer avec une tête binaurale recrée ainsi chez l'auditeur muni d'un casque l'illusion d'une provenance multi-directionnelle du son.

Cette technique ouvre à une écoute affinée du son : on perçoit non seulement mieux les provenances, mais également les mouvements, les volumes et les timbres. Le son binaural suscite chez l'auditeur une dynamique créatrice de l'écoute et sollicite fortement l'imagination. Technique encore assez peu répandue, le son binaural crée chez celui qui enregistre et chez celui qui écoute une émotion et une surprise sans doute semblables à celles des premiers spectateurs et réalisateurs du cinématographe. De ce fait, cette technique incite à définir et créer de nouveaux modes d'écriture scénique.

La compagnie possède un parc de 300 casques, ainsi que deux têtes binaurales, une filaire et une sans fil (HF).

Il est possible d'écouter les créations binaurales avec un casque standard.

Présentation générale

Conçu pendant le confinement, l'Entremonde est une plate-forme liant de façon étroite recherche, partage et création.

Le thème transversal de la recherche de L'Entremonde est l'image intérieure. Le terme d'image désigne les images liées au sens de la vue, mais d'une façon plus large les sensations, souvenirs et impressions qui constituent une grande partie de notre mémoire. Lors d'ateliers et de spectacles, il est proposé de s'intéresser à la vie de ces images intérieures et de les partager en leur donnant une forme perceptible.

L'Entremonde porte un intérêt particulier sur les agencements d'images intérieures qui naissent lors de la lecture. Quand nous lisons ou entendons un texte, nous créons immédiatement un agencement d'images et de sensations, propre à chacun, lieu de rencontre au présent des mots de l'auteur, de notre imagination et de notre mémoire.

Enjeux artistiques et politiques

L'Entremonde se propose :

- de penser l'outil numérique comme un moyen de partage du processus créatif. Il utilise l'attrait de l'innovation technologique mais le subordonne à l'essence du spectacle vivant : la part active du spectateur dans la création des images.
- de partager les lieux de création, les outils techniques et les enjeux de recherche auprès des publics.
- de créer des procédés et groupes où amateurs et artistes professionnels partagent un moment commun de recherche et de création.
- d'élaborer et de mettre en pratique avec eux de nouveaux procédés d'écriture scénique propre au son binaural, et de donner des formes spectaculaires multiples à ces recherches.
- Le projet l'Entremonde porte un regard vigilant sur l'image : il vise à résister à l'aplatissement du monde et à l'abus de l'interface des écrans, il insiste sur la création des images intérieures et sur la place du corps dans cette création. Il mise sur la capacité de l'imagination à agir sur les représentations et donc sur la réalité du monde qui nous entoure.

Les ateliers de l'Entremonde

Les ateliers de L'Entremonde peuvent s'adresser à tous les publics et presque tous les âges. Les ateliers prennent des formes et des temps adaptés à chaque public et se conçoivent dans un dialogue avec les lieux d'accueil.

Un atelier type se présente de cette façon :

- découverte du son binaural
- improvisation sonore en demi-groupes
- lecture d'un texte (poème, récit,...)
- collectage sur un tableau des images suscitées par la lecture du texte. On précise qu'il ne s'agit pas d'analyser le texte objectivement mais d'observer les associations d'images et impressions nées de la lecture
- mise en forme de ce collectage. Superposition de strates sonores : improvisation sonore, musique, enregistrement du texte.
- mixage par le compositeur
- écoute collective
- possibilité de mixage par les participants eux-mêmes

Autour de l'Histoire de soldat , action culturelle et création d'une petite forme tout public

La compagnie s'associe à l'Orchestre régional de Normandie pour créer L'Histoire du soldat de Stravinsky et Ramuz (voir dossier spécifique pour ce spectacle) en novembre 2023 à la Scène nationale de Cherbourg.

L'Histoire du Soldat ne sera pas un spectacle au casque mais il est accompagné d'une proposition d'actions culturelles de L'Entremonde ainsi que de la création d'une petite forme tout public en son binaural. Cette forme pourra être présentée en complément, ou dans les lieux voulant s'associer à l'Histoire du soldat sans en avoir la capacité d'accueil au plateau.

Action culturelle : La tête dans la musique

L'atelier propose une plongée dans la musique de Stravinsky ainsi que dans l'écriture de Ramuz grâce à une écoute au casque et à la technique du son binaural. Ateliers de temps variable allant de la découverte à l'écriture d'un conte musical et sonore.

La compagnie apporte le matériel nécessaire (casques et tête binaural). Matériel fourni par le lieu d'accueil : 2 tables, chaises. L'atelier peut avoir lieu dans le théâtre ou hors du théâtre. Il nécessite un lieu calme et un sol peu bruyant. La durée de l'atelier est variable selon l'échange avec le lieu d'accueil et les établissements impliqués. Le temps minimum est de 3 h + 1h30 d'installation et désinstallation. L'atelier peut être aussi un stage de 3 jours avec restitution et enregistrement. D'autres formules peuvent être pensées en lien avec les théâtres et les établissements. La forme du conte se prête particulièrement bien à un travail en milieu scolaire à partir du CM2.



© Robin H Davies