



Rapport d'activité 2024

A stylized sunburst logo composed of several light blue, teardrop-shaped segments radiating from a central white point. The segments vary in size and are arranged in a circular pattern.

Communauté de
Communes
Pont-
Audemer
Val de
Risle

Hôtel intercommunal de la CCPAVR

2 Place de Verdun
27504 PONT-AUDEMER

- 02 32 41 08 15 -

Horaires d'accueil :

Lundi, Mercredi, Jeudi et vendredi : 8h30 – 12h30 & 13h30 – 17h30

Mardi : 10h30 – 12h30 & 13h30 – 17h30

Sommaire

Edito du Président _____ 1

Présentation du territoire _____ 2

Présentation de la CCPAVR _____ 4

- Les communes membres _____ 4
- Les compétences _____ 6
- La gouvernance _____ 8
- Le bureau communautaire _____ 10
- Le conseil communautaire _____ 12

Les ressources de la CCPAVR _____ 14

- Les ressources humaines _____ 14
- L'organisation des services _____ 15
- Les ressources financières _____ 16

Le mot du DGS _____ 18

Les réalisations des directions _____ 20

- La DGA ressources & modernisation . 20
- La Direction des politiques sociales _ 22
- Le développement économique ____ 24
- La Direction de l'environnement ____ 26
- La Direction aménagement & services techniques _____ 28
- La communication _____ 30
- La Direction attractivité, tourisme & patrimoine _____ 32





**PONT-AUDEMER
VAL DE RISLE**
communauté de communes

Rédaction :

*Ensemble
des services*

Mise
en page :

*Service
contrôle
de gestion*

Directeur de la publication :

*Francis COUREL,
Président de la CCPAVR*



Francis COUREL

**Président de la Communauté de communes
Pont-Audemer – Val de Risle**

C'est avec plaisir que je vous invite à parcourir ce rapport d'activité 2024.

Vous y trouverez une partie du travail réalisé avec l'ensemble des conseillers communautaires et des agents de la collectivité.

Nous avons pu travailler sur de nombreuses politiques publiques, aussi variées que la vie sociale, le développement économique, l'environnement, le développement durable, le patrimoine, l'attractivité, l'aménagement, la santé,

Sans oublier la gestion des déchets. En effet, 2024 marque la première étape dans le passage à la Taxe d'Enlèvement des Ordures Ménagères Incitative (TEOMI). Pour une application en 2026.

Il est vrai que ce rapport n'est pas exhaustif, néanmoins il donnera un aperçu des nombreuses actions menées, avec, toujours en vue, deux objectifs pour notre territoire : améliorer le quotidien de ses habitants et renforcer son attractivité.

Tout cela dans le cadre d'un budget maîtrisé, puisque le conseil communautaire a décidé, à l'unanimité, de ne pas augmenter les taux des impôts locaux. Décision qui témoigne de notre conviction à préserver le pouvoir d'achat et à soutenir nos entreprises locales.

Cela en ayant pleine conscience de la nécessité de maintenir la qualité du service public dans un contexte économique et financier contraint

C'est également pour moi l'occasion de remercier nos partenaires, qui nous accompagnent pour concrétiser nos projets et animations, qui, sans eux, ne verraient peut-être pas le jour.

De même, merci à l'ensemble des agents qui, grâce à leurs compétences et savoir-faire, mettent en œuvre et concrétisent les choix que nous faisons.

A travers ces actions, j'espère que vous comprendrez que mon engagement est toujours le même pour un développement harmonieux et solidaire de notre territoire.

Je vous souhaite une bonne lecture !

Le territoire



32 communes

325,5 km²

dont 71,3% de terres agricoles

33 489 habitants

soit 103 habitants / km²

14 998 actifs

dont 86% ont un emploi

17 689 logements

2 098 entreprises



La Communauté de communes Pont-Audemer – Val-de-Risle, créée le 1er janvier 2017, est issue de la fusion des deux communautés de communes Pont-Audemer et Val-de-Risle, qui existaient depuis 1996. En 2019, plusieurs communes de la Communauté de communes Roumois Seine s’y sont ajoutées.

La CCPAVR bénéficie d’une position géographique stratégique. Elle est située au croisement des agglomérations structurantes du territoire régional : Rouen, Le Havre et Caen. Sa situation, entre vallée de la Risle, Seine, plateaux et Marais Vernier, offre des paysages variés représentant un atout majeur dans l’attractivité touristique et résidentielle du territoire.

Notre territoire est un écrin naturel où l’eau est omniprésente, s’écoulant le long de la vallée de la Risle jusqu’à l’embouchure de la Seine. Depuis le prieuré de Saint-Philbert-sur-Risle jusqu’au phare de Saint-Samson-de-la-Roque en passant dans le Parc Naturel Régional des Boucles de la Seine Normande, ce sont autant de panoramas spectaculaires qui s’offriront à votre regard.

Vous pourrez même y admirer la plus grande passe à poissons de France (115 m de long).

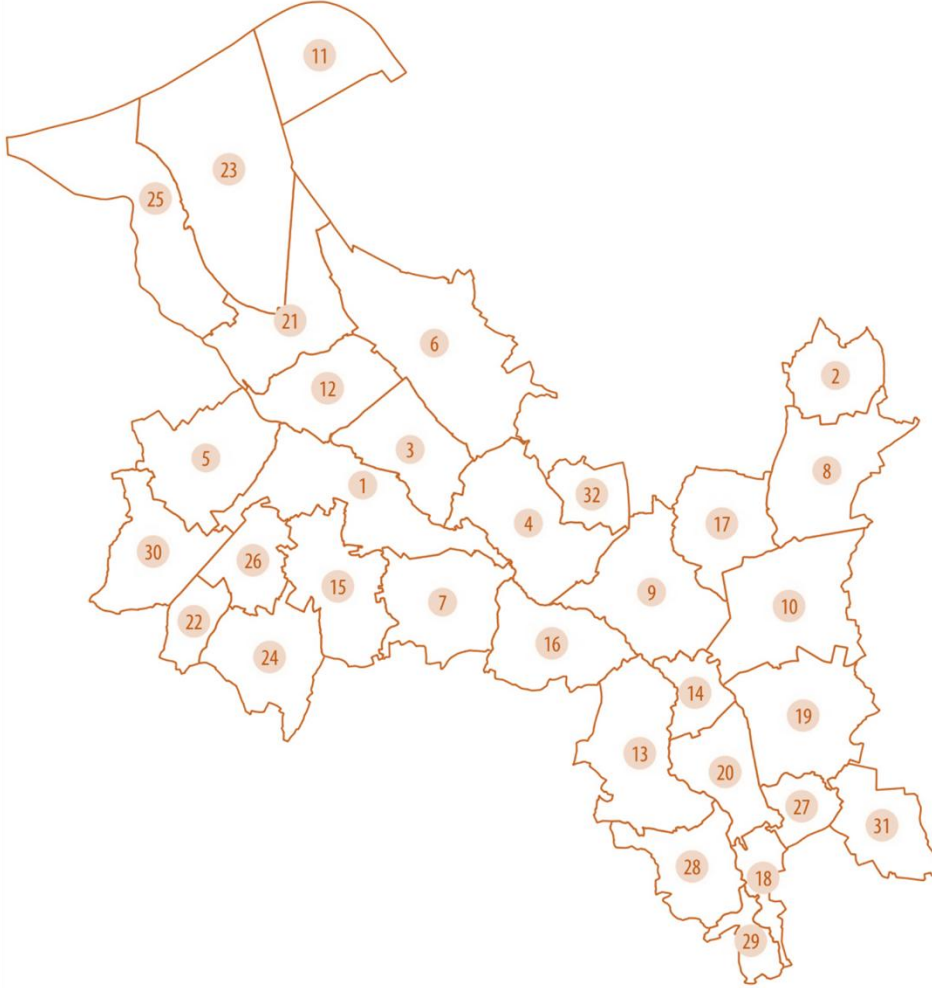
Pont-Audemer, ville-porte du Marais-Vernier, zone humide précieuse et préservée, et ancienne cité de tanneurs, possède un centre-ville typique du Moyen Âge. Maisons à colombages, anciens séchoirs à peaux et hôtels particuliers, les pieds dans l’eau, côtoient les ponts de pierre et les canaux, témoins de l’histoire de la ville.

Avec ses hébergements de charme nichés dans les moindres recoins du territoire, ses innombrables richesses patrimoniales, ses activités à expérimenter, sans oublier ses bonnes tables et son offre de shopping, notre région est bien plus qu’une simple étape touristique...

C’est l’endroit idéal pour passer de bons moments !



Les communes membres



Nombre d'habitants *

Maire

1	Pont-Audemer	10 231 hab.	M. Alexis DARMOIS
2	Routot	1 742 hab.	M. Marie-Jean DOUYERE
3	Manneville-sur-Risle	1 480 hab.	Mme Isabelle DUONG
4	Corneville-sur-Risle	1 399 hab.	M. Benoit BOUET
5	Toutainville	1 310 hab.	M. Bruno BLAS
6	Le Perrey	1 242 hab.	M. Philippe MARIE
7	Campigny	1 118 hab.	M. Jean-Marc BISSON
8	Rougemontier	1 051 hab.	M. Philippe ROBILLOT

9	Appeville-Annebault	1 008 hab.	Mme Carole DE ANDRES
10	Illeville-sur-Montfort	870 hab.	M. Vladimir HANGARD
11	Quillebeuf-sur-Seine	848 hab.	Mme Carine BOQUET
12	St-Mards-de-Blacarville	883 hab.	M. Didier SWERTVAEGER
13	St-Philbert-sur-Risle	838 hab.	M. Francis COUREL
14	Montfort-sur-Risle	792 hab.	M. Jean Luc BARRE
15	Tourville-sur-Pont-Audemer	883 hab.	M. Jean LEGRIX
16	Condé-sur-Risle	668 hab.	M. Dominique LEROY
17	Brestot	645 hab.	Mme Emilie DA SILVA
18	Pont-Authou	589 hab.	Mme Karine VALLEE
19	Ecauelon	620 hab.	M. Jean François DUMESNIL
20	Glos-sur-Risle	612 hab.	M. André TIHY
21	Bouquelon	500 hab.	M. Dominique BOUCHER
22	St-Symphorien	473 hab.	M. Alain VETEL
23	Marais-Vernier	482 hab.	M. William CALMESNIL
24	Selles	485 hab.	M. Gérard PLATEL
25	St-Samson-de-la-Roque	448 hab.	M. Régis SENINCK
26	Les Préaux	405 hab.	M. Arnaud MORDANT
27	Thierville	377 hab.	M. Bertrand SIMON
28	Freneuse-sur-Risle	343 hab.	M. Patrice BONVOISIN
29	Authou	340 hab.	M. Bruno LECHAPTOIS
30	Triqueville	359 hab.	M. Mathias BAPTIST
31	Bonneville-Aptot	266 hab.	M. Fabrice GIRARD
32	Colletot	182 hab.	Mme Odile GILBERT

Les compétences



21 compétences

au service du territoire et de ses habitants

- Aménagement de l'espace



- Développement économique



- GEMAPI

*Gestion des Milieux
Aquatiques et
Prévention
des Inondations*



- Gestion des aires d'accueil des gens du voyage



- Collecte et traitement des déchets ménagers



- Elaboration du Plan Climat Air Energie Territorial



- Développement touristique



- Protection et mise en valeur de l'environnement



- Politique du logement & cadre de vie



- Elaboration du diagnostic de territoire & orientations du contrat de ville



- Voirie communautaire



- Equipements scolaires, culturels & sportifs



- Action sociale d'intérêt communautaire



- Assainissement des eaux usées



- Services aux collectivités



- Mobilité



- Santé



- Aménagement numérique



- Accessibilité de la voirie



- Aide sociale

Pour 17 communes



- Contingent départemental d'incendie

Pour 17 communes



La gouvernance

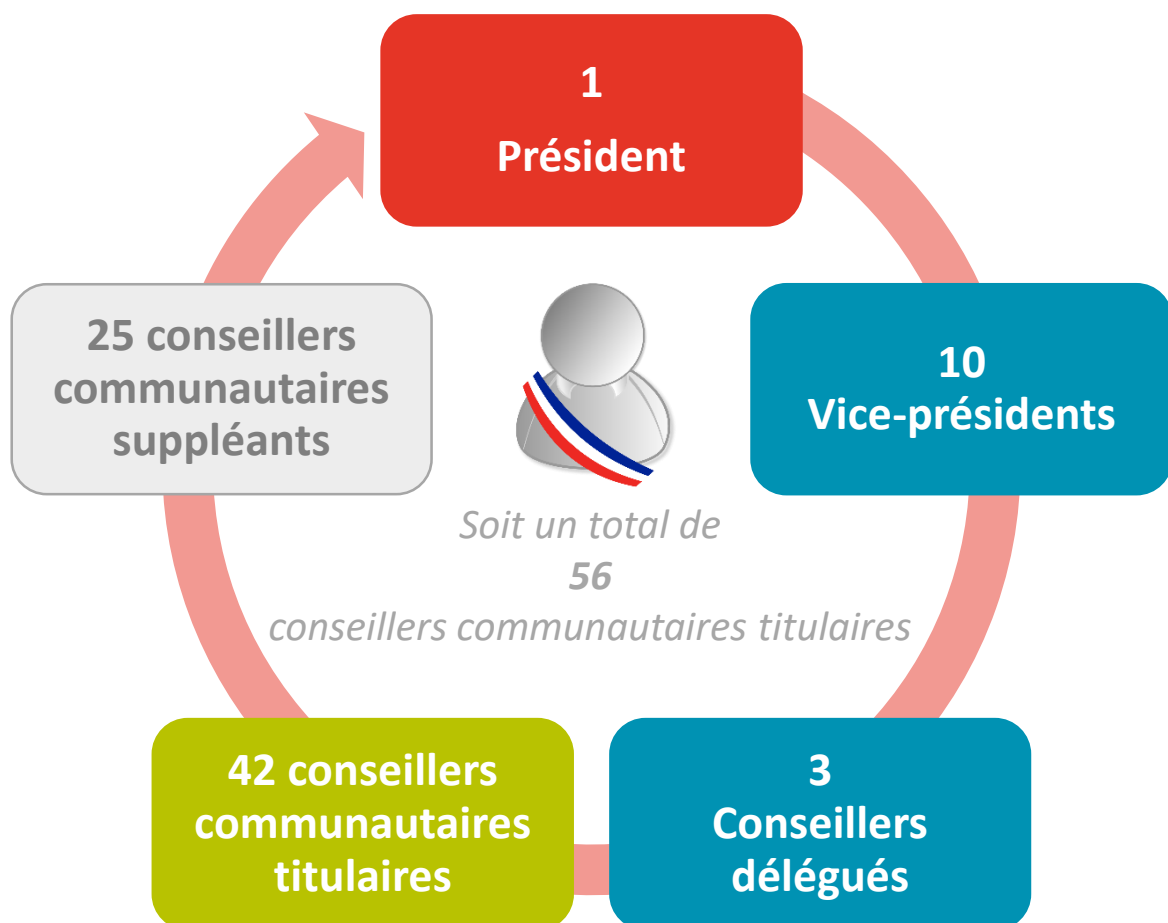


81
acteurs

4
niveaux
d'organisation
institutionnelle

1 243
actes
réalisés
en 2024

Les acteurs

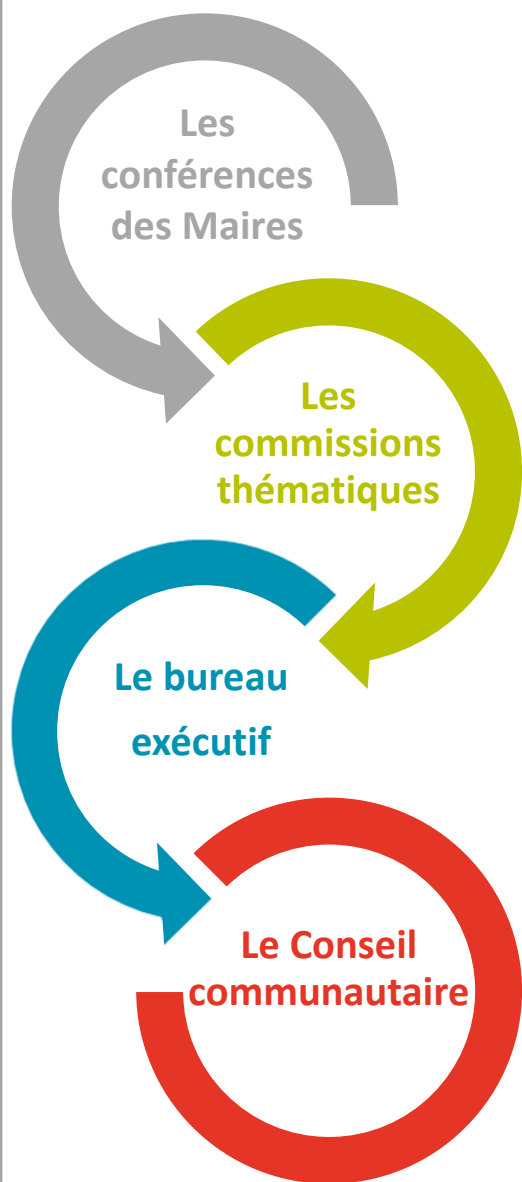


Les actes
2024

135
délibérations

144
décisions

964
arrêtés



Dialogue et réflexion

Moment d'échange entre les maires et occasion de présentations d'intervenants extérieurs. L'ensemble des maires du territoire y participent. 9 conférences ont eu lieu en 2024.

Etudient et proposent

Elles sont composées de conseillers communautaires, entre 40 et 47 selon les commissions. 15 commissions ont eu lieu en 2024.

Orienté et donne l'impulsion politique

Il est composé du Président, des 10 vice-présidents et des 3 conseillers délégués. Il s'est réuni 9 fois en 2024.

Débat et décide

Il est composé des 56 conseillers communautaires. Il y a eu 7 conseils communautaires en 2024.

Les 10 commissions thématiques :

- Finances et fiscalité
- Petite enfance, insertion et gens du voyage
- Patrimoine, voirie et développement du numérique
- Développement économique
- Affaires générales, personnel et transversalité
- Eau, zones humides, assainissement, eau potable et développement durable
- Cohérence éducative et développement de la restauration scolaire de proximité
- Aménagement du territoire, développement de l'agriculture durable, des circuits courts et des déchets ménagers
- Attractivité du territoire et tourisme
- Equipements sportifs et centre nautique

Le bureau communautaire



Francis COUREL

Président



Alexis DARMOIS - 1^{er} Vice-président

*En charge des finances, du Projet de territoire,
de la politique de la ville et de la transversalité*



Isabelle DUONG - 2^e Vice-présidente

*En charge de la petite enfance, de l'insertion
et de l'aire d'accueil des gens du voyage*



Gérard PLATEL - 3^e Vice-président

*En charge du patrimoine, de la voirie,
du développement numérique et de la sécurité*



Marie-Jean DOUYERE - 4^e Vice-président

*En charge du développement économique
et de la lutte contre la désertification médicale*



Florence GAUTIER - 5^e Vice-présidente

En charge de l'attractivité, du tourisme et du personnel



Philippe MARIE - 6^e Vice-président

*En charge de l'eau, des zones humides, de
l'assainissement, de l'eau potable et de la mobilité*



Vladimir HANGARD - 7^e Vice-président

En charge de la cohérence éducative et culturelle, du développement de la restauration scolaire de proximité



Bertrand SIMON - 8^e Vice-président

En charge de l'aménagement du territoire, du développement de l'agriculture durable et des déchets ménagers



Patrice BONVOISIN - 9^e Vice-président

En charge de la communication, de la démocratie participative et du soutien à la ruralité



Christophe CANTELOUP - 10^e Vice-présid.

En charge des équipements sportifs et du développement de la pratique sportive de proximité



Carole DE ANDRES - Conseillère déléguée

En charge du développement durable, de la protection de l'environnement et de la biodiversité



Brigitte DUTILLOY - Conseillère déléguée

En charge des relations intergénérationnelles



Julien TIMON - Conseiller délégué

En charge de l'habitat



Le conseil communautaire



■ Les 56 conseillers titulaires

Appeville-Annebault

Carole DE ANDRES

Authou

Bruno LECHAPTOIS

Bonneville-Aptot

Fabrice GIRARD

Bouquelon

Dominique BOUCHER

Brestot

Emilie DA SILVA

Campigny

Jean Marc BISSON
Réjane ROULAND

Colletot

Odile GILBERT

Condé-sur-Risle

Dominique LEROY

Corneville-sur-Risle

Benoît BOUET
Fabienne DEFLUBE

Ecaquelon

Jean François DUMESNIL

Freneuse-sur-Risle

Patrice BONVOISIN

Glos-sur-Risle

André TIHY

Illeville-sur-Montfort

Vladimir HANGARD

Manneville-sur-Risle

Isabelle DUONG
Denis LAMY

Marais-Vernier

William CALMESNIL

Montfort-sur-Risle

Jean Luc BARRE

Perrey

Aurélie CLUZEL
Philippe MARIE

Pont-Audemer

Patrick AUBE
Laurent BEAUDOUIN
Dominique BURET
Brigitte CABOT
Christophe CANTELOUP
Mickael CHEVREAU
Alexis DARMOIS
Richard DUCLOS
Brigitte DUTILLOY
Vanessa DUVAL
Florence GAUTIER
Jean Luc LEFRANCOIS
Maryline LOUVEL
Kévin MAUVIEUX
Laurette MONLON
Florence MOUCHEL
Sonia QUESNEY
Mauricette ROSA
Julien TIMON

Pont-Authou

Franck VALLEE

Preaux

Arnaud MORDANT

Quillebeuf sur Seine

Carine BOQUET

Rougemontier

Philippe ROBILLOT

Routot

Blandine BINET
Marie Jean DOUYERE

Saint-Mards de Blacarville

Didier SWERTVAEGER

Saint-Philbert-sur-Risle

Francis COUREL

Saint-Samson de la Roque

Régis SENINCK

Saint-Symphorien

Alain VETEL

Selles

Gérard PLATEL

Thierville

Bertrand SIMON

Tourville-sur-Pont-Audemer

Jean LEGRIX

Toutainville

Bruno BLAS
Martine BOURNISIEEN

Triqueville

Mathias BAPTIST



7 conseils communautaires en 2024

Le conseil communautaire est l'organe délibérant.
Il réunit les 56 conseillers communautaires, qui prennent les décisions relatives à l'exercice des compétences de la CCPAVR.
Ils délibèrent sur les projets intercommunaux, les affaires courantes et votent les budgets.



Les 25 conseillers suppléants

Appeville-Annebault
Michel RABEL

Authou
Philippe AUBERT

Bonneville-Aptot
Christelle FRESSARD

Bouquelon
Bruno DELONGUEMARE

Brestot
Jonathan BESSARD

Colletot
Luc FOUCOURT

Condé-sur-Risle
Alexandra VANBESIEN

Ecaquelon
Alain LÉBOUCHER

Freneuse-sur-Risle
Bernard GRARD

Glos-sur-Risle
Claudine DUHAMEL

Illeville-sur-Montfort
Philippe TRAVERSE

Marais-Vernier
Jany POULAIN

Montfort-sur-Risle
Bernard MEAUDE

Pont-Authou
Christophe TOUSSAINT

Preaux
Emmanuel DUCLOS

Quillebeuf sur Seine
Marie-Christine QUEVAL

Rougemontier
Anita CACAUX

Saint-Mards de Blacarville
Laurent LEBEE

Saint-Philbert-sur-Risle
Romain DROUET

Saint-Samson de la Roque
Marie-Claire GLEMOT

Saint-Symphorien
Jean-Pierre QUATREHOMME

Selles
Benoît CHARPENTIER

Thierville
Martine FOUTREL

Tourville-sur-Pont-Audemer
Sylvie MONTIER

Triqueville
Marie-José POTTIER

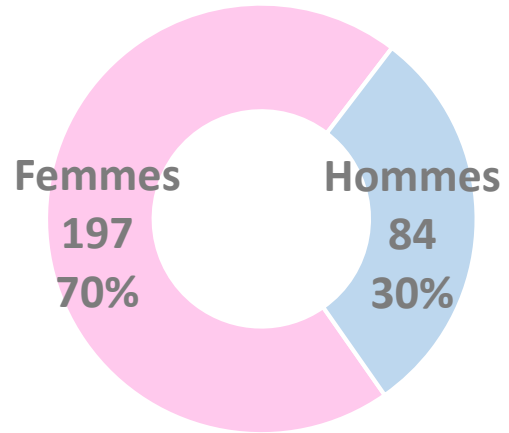


Les ressources humaines à fin 2024



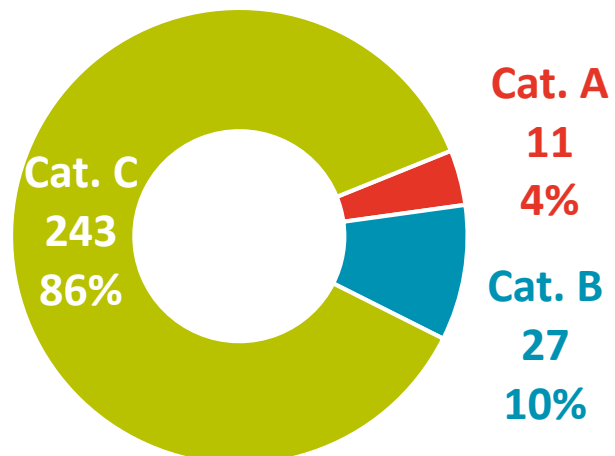
284 agents

45 ans de moyenne d'âge



151 agents formés

445 jours de formation



Baisse des effectifs de 20,4 %
Principalement en raison de la reprise de la compétence
scolaire par certaines communes

172
titulaires

4
CDI

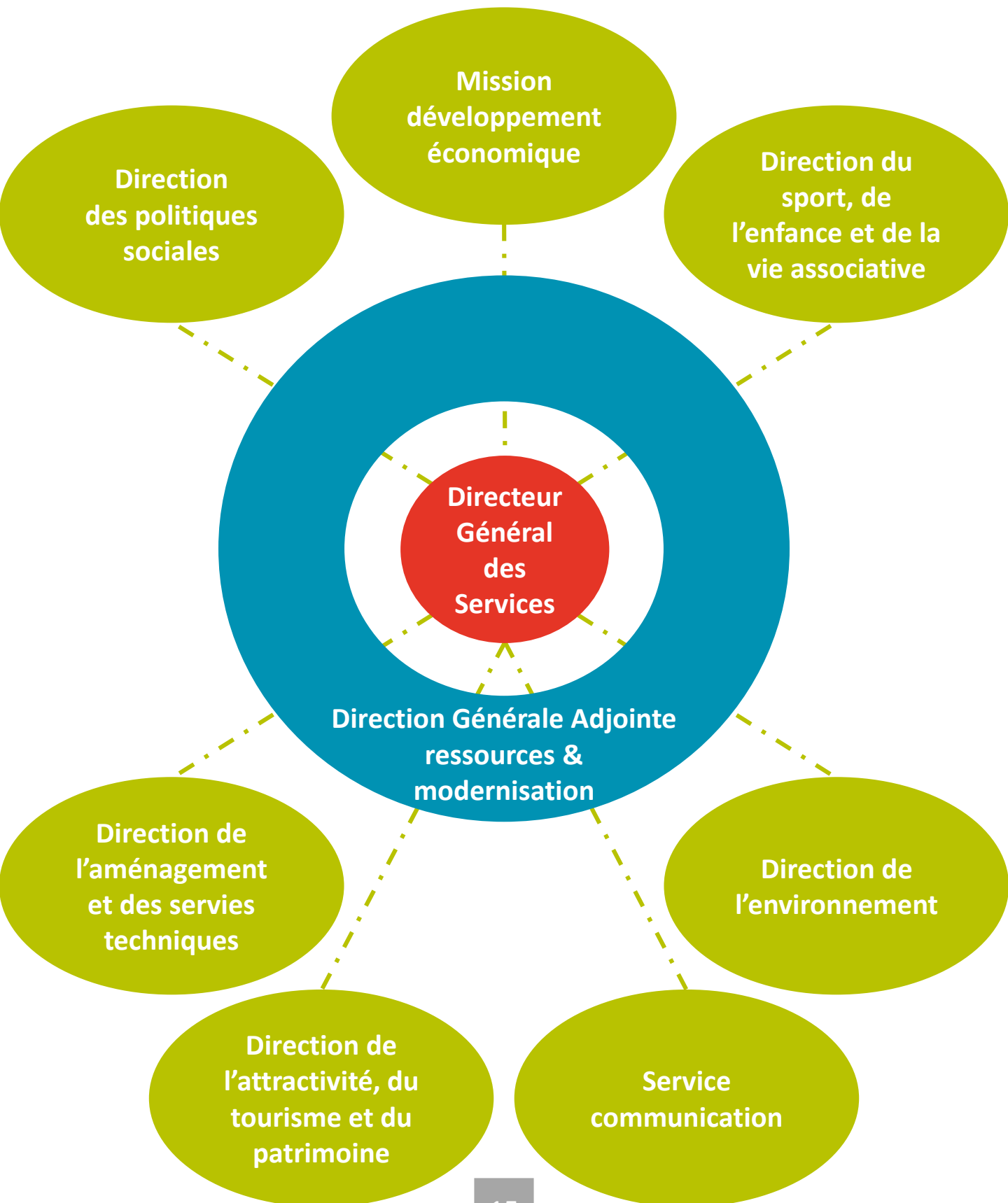
99
Non titulaires

9
PEC &
apprentis

247,53
Equivalent Temps Plein

123 événements de carrière

L'organisation des services



Les ressources financières



Les finances de la communauté de communes sont réparties en 5 budgets, un principal et quatre annexes.
Voici les Comptes Administratifs (CA) 2024, c'est-à-dire les résultats de l'exécution de ces budgets.

Le budget annexe Assainissement

Dépenses de fonctionnement	Recettes de fonctionnement
2 408 530,76 €	3 666 091,82 €
Dépenses d'investissement	Recettes d'investissement
9 667 123,15 €	5 882 419,97 €

Le budget annexe Service Public d'Assainissement Non Collectif (SPANC)

Dépenses de fonctionnement	Recettes de fonctionnement
187 145,00 €	552 606,02 €
Dépenses d'investissement	Recettes d'investissement
3 183,80 €	83 194,04 €

Le budget annexe Bâtiments à Vocation Economique

Dépenses de fonctionnement	Recettes de fonctionnement
229 020,98 €	434 508,13 €
Dépenses d'investissement	Recettes d'investissement
158 967,10 €	323 165,19 €

Le budget annexe Pôle Santé Libéral Ambulatoire

Dépenses de fonctionnement	Recettes de fonctionnement
177 833,24 €	218 812,79 €
Dépenses d'investissement	Recettes d'investissement
907 301,53 €	430 926,84 €

Le CA 2024

du budget principal



Dépenses de fonctionnement

26 413 724,77 €

Charges de personnel
10 989 398,29 € 42 %

Charges à caractère
général : 6 062 997,75 € 23 %

Autres charges
8 215 980,35 € 31 %

Opérations entre sections
1 145 348,38 € 4 %

**Réalisé
89,2 %**

Recettes de fonctionnement

29 593 185,15 €

Impôts & taxes
19 378 565,23 € 65 %

Dotations & subventions
4 590 501,00 € 16 %

Autres recettes
3 527 959,90 € 12 %

Excédent reporté
2 096 159,02 € 7 %

**Réalisé
99,9 %**

Dépenses d'investissement

3 729 470,27 €

Immobilisations en cours
1 121 860,66 € 30 %

Autres dépenses
907 323,96 € 24 %

Emprunts & dettes
801 477,63 € 22 %

Excédent reporté
898 808,02 € 24 %

**Réalisé
45,4 %**

Recettes d'investissement

4 404 306,54 €

Dotations & fonds divers
1 880 942,64 € 43 %

Subventions
456 580,78 € 10 %

Autres recettes
731 334,54 € 17 %

Opérations entre sections
1 335 448,58 € 30 %

**Réalisé
53,6 %**

Le mot du DGS



Jérémie ROSEAU

Directeur Général des Services

L'année écoulée a, une nouvelle fois, été riche en projets, en actions et en réussites partagées. Le rapport d'activité que vous tenez entre vos mains n'est pas seulement un document de bilan : il est aussi le reflet d'un engagement collectif au service de notre territoire.

Aux côtés des élus de la Communauté de communes, les services ont déployé leurs compétences, leur énergie et leur créativité pour répondre aux besoins des habitants et traduire des ambitions du territoire en réalisations concrètes. Cet investissement quotidien témoigne d'une conviction profonde : celle que la coopération entre tous les acteurs locaux, fondée sur la confiance et l'écoute, est la clé de l'efficacité de l'action publique locale.

Cette année, nous avons également poursuivi un effort constant de pédagogie et de transparence. Expliquer nos choix, rendre lisible l'action intercommunale, rapprocher l'institution de chaque habitant : tels sont des enjeux majeurs pour renforcer le lien entre la Communauté de Communes et son territoire. Chaque projet mené a ainsi été l'occasion, non seulement, de répondre à des besoins, mais aussi de montrer comment les décisions s'élaborent et comment elles contribuent à améliorer la vie quotidienne de celles et ceux qui sont notre raison d'être : les habitants des 32 communes de la CCPAVR.

Je tiens à saluer l'implication des élus, dont la vision et le sens du service public guident nos actions, ainsi que le professionnalisme et le dévouement de l'ensemble des agents, sans qui rien ne serait possible. Ce rapport d'activité est le fruit de leur travail commun, au service d'une intercommunalité vivante, solidaire et tournée vers ses habitants et l'avenir.

Bonne lecture à toutes et à tous.

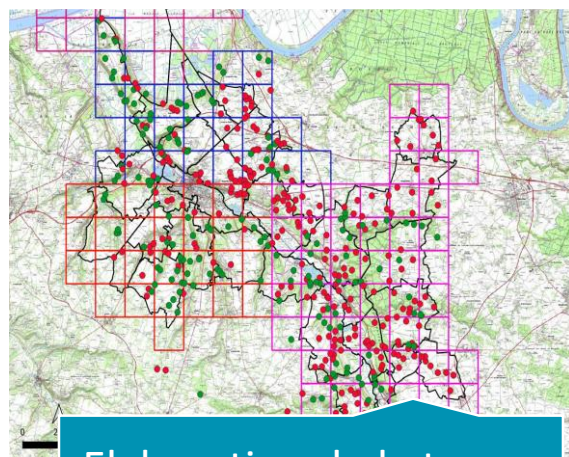


Restructuration du
Clos Normand



Mise en œuvre
de la TEOMI

Taxe d'Enlèvement des Ordures Ménagères Incitative



Elaboration de la trame
verte, bleue et noire



Révision du PLUI

Plan Local d'Urbanisme Intercommunal



Restructuration de la
maison de santé de
Montfort-sur-Risle



Requalification du
site ENDUPACK

Ancienne filature de Pont-Authou



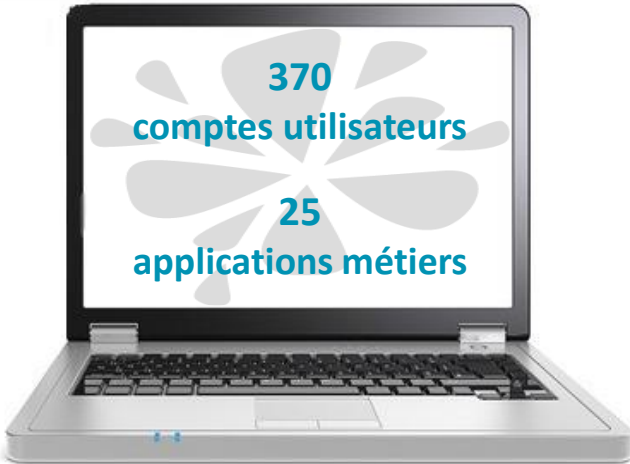
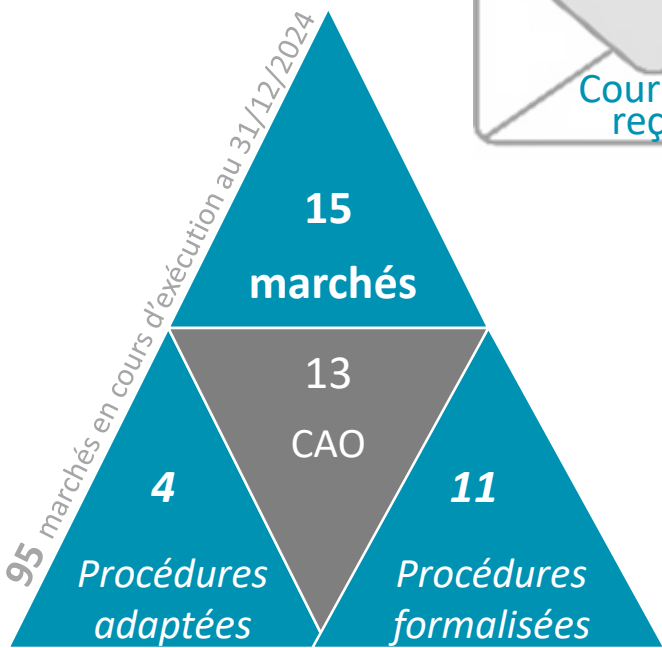
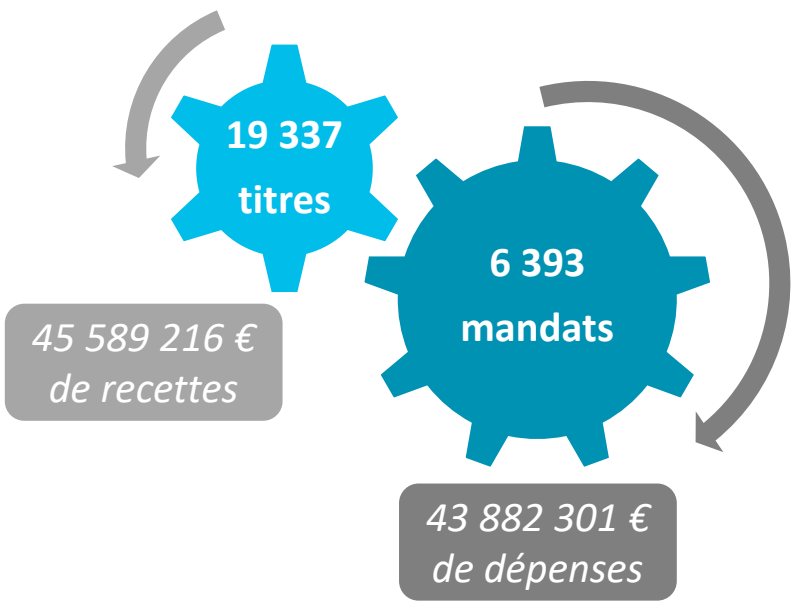
La DGA ressources & modernisation



Laetitia BOISAUBERT

Directrice Générale Adjointe des ressources et moyens

Secrétariat général / Ressources humaines / Finances /
Commande publique / Systèmes d'information / Guichet unique
/ Affaires juridiques et assemblées / Contractualisation et
Petites Villes de Demain / Contrôle de gestion





Nadege
BUNEL

La dématérialisation : un des piliers de modernisation et de sécurisation des processus

La direction a déployé plusieurs initiatives visant à moderniser et sécuriser les processus internes, tout en améliorant l'efficacité et la réactivité des services. L'une des principales actions a été la mise en place de solutions de dématérialisation, qui ont permis d'optimiser à la fois la gestion des ressources humaines et des procédures administratives, tout en répondant à des enjeux écologiques et économiques. La dématérialisation est désormais au cœur de cette dynamique de transformation, plus respectueuse de l'environnement.

✓ Automatisation des actes administratifs

Ce dispositif permet de rédiger, de valider et de constituer de manière entièrement dématérialisée les actes administratifs (arrêtés, décisions et délibérations). Ce processus comprend également le circuit de validation des ordres du jour et des dossiers pour les instances.

✓ Déploiement de la signature électronique

En remplaçant les parapheurs physiques et les impressions, la signature électronique permet de gagner un temps considérable tout en réduisant l'utilisation de papier. Elle offre également un niveau de sécurité renforcé, garantissant l'intégrité des documents signés et permettant de suivre chaque étape du processus de validation.

✓ Dématérialisation de la gestion des carrières RH et des demandes d'absences

Ce système permet aux agents de gérer leurs absences de façon fluide et rapide, sans avoir recours à la paperasse traditionnelle. Cette plateforme s'inscrit dans une logique de gestion de carrière totalement dématérialisée, offrant aux collaborateurs un accès en ligne pour suivre et mettre à jour leurs informations personnelles et professionnelles en temps réel. En complément, la dématérialisation des bulletins de salaire permet aux agents de disposer d'un "coffre-fort numérique" sécurisé, où ils peuvent consulter leurs bulletins à tout moment, sans avoir à imprimer ou conserver des documents papier.

✓ Création d'un service dédié à l'optimisation

Parallèlement à la dématérialisation, le déploiement d'un service de contrôle de gestion témoigne également de cet engagement fort vers une administration plus agile et plus sécurisée. La mise en place de solutions de pilotage performantes et d'une vigilance constante en matière de sécurité des données (mise à jour de la démarche Réglementation Générale de Protection des Données) contribuent à aider la collectivité à relever les défis de demain tout en offrant des services de qualité, modernes et adaptés aux besoins de tous.



Julie
CADINOT



Sylvain
LERBOUG



Amélie
ALLAIS



Camille
ESPIE

La direction

Animation de la vie sociale



Vincent ROUSSEL

Directeur des politiques sociales

Scolaire / Périscolaire / Extrascolaire / Petite enfance et parentalité / Sport et vie associative / Aire d'accueil des gens du voyage

La crèche *La Marelle*

- 230 jours d'ouverture
- 44 enfants accueillis
- 28 415 heures facturées
- 11 temps festifs

Le lieu d'accueil enfants - parents

- 14 enfants accueillis
- 36 jours d'ouverture
- 108 heures d'accueil enfant

Le scolaire

- 17 écoles au 01/09/2024
- 3 000 élèves environ
- 244 008 repas facturés

Les Relais Petite Enfance

- 3 RPE
- 518 séances d'animation
- 207 assistant(e)s maternel(le)s

L' Accueil de Loisir Sans Hébergement

- 2 245 enfants accueillis en périscolaire
- 976 inscrits aux vacances scolaires
- 445 052 heures déclarées à la CAF
- 24 669 factures éditées

Aire d'accueil des gens du voyage

- 12 emplacements
- 55 personnes accueillies
- 99,8 % de taux d'occupation

Centre nautique *Les 3 Ilets*

- 323 jours d'ouverture
- 120 454 usagers accueillis, dont :
 - ✓ 45% de public
 - ✓ 32% de scolaires
 - ✓ 23% d'associations

La mise en place de la tarification sociale

Cette nouvelle tarification, mise en place le 1^{er} avril 2023, permet la mise en œuvre d'un tarif de restauration scolaire à 1€ pour les familles dont le quotient familial est inférieur à 1 000 €. Ce dispositif s'accompagne d'un reversement de 3€ par l'Etat pour chaque repas à 1€ servi.

Ainsi, en 2024, 104 201 repas à 1€ ont été servis sur les 244 008 repas fournis, soit 43%. Ce qui concerne 1 122 enfants et 828 familles.



Au total, se sont 151 955 repas, facturés à 1 € ou 2,80 € en raison de la tarification sociale, qui bénéficient d'un montant inférieur à ceux qui étaient appliqués avant le lancement de ce dispositif.

La part des paiements des familles a ainsi baissé de 21%, constituant un réel gain de pouvoir d'achat pour celles-ci.

De plus, l'Etat a reversé 312 603 € de compensation à la CCPAVR.



Olivier
MILLEVILLE

La naissance d'une nouvelle Direction

La Direction animation de la vie sociale a été divisée en 2 directions distinctes, début novembre, afin d'optimiser son fonctionnement et la qualité des services rendus. Cela se traduit par la création d'un service scolaire à part entière, afin d'accroître la cohérence entre les activités scolaires et périscolaires, ainsi que la création d'un service sport, mutualisé avec la ville de Pont-Audemer.

Direction sport, enfance et vie associative

➤ *Olivier MILLEVILLE*

- ✓ Scolaire
- ✓ Périscolaire
- ✓ Extrascolaire
- ✓ Sport

Direction des politiques sociales

➤ *Vincent ROUSSEL*

- ✓ Petite enfance
- ✓ Gens du voyage
- ✓ Santé

Le développement économique



Pascal GOUIX

Chargé de mission développement économique



36 dossiers de recherche de locaux



31 dossiers de projets de développement d'entreprises locales



5 dossiers de structures en difficultés

Les taux de chômage

5,9 %

- Bassin de **Pont-Audemer**

7 %

- Département de l'Eure

7,1 %

- Région Normandie

Données pour fin 2024

Les espaces économiques de la CCPAVR

La Pépinière

15 locataires en permanence sur l'année, soit un taux de remplissage d'environ 60 %.

Ateliers du Perrey

Les 3 ateliers sont occupés.

Pôle Santé Libéral Ambulatoire

16 professionnels de santé installés, il ne reste qu'un cabinet vacant.

Pôle de Quillebeuf

La partie « santé » est entièrement occupée (avec 4 cabinets et un local de permanences). La partie « entreprises » ouvrira en 2025.

L'accueil de la manifestation CAP DECARBONE

La CCPAVR a accueilli la manifestation CAP DECARBONE début 2025 à Pont-Audemer. Cet évènement était co-organisé avec l'association NEODD (Normandie Entreprises Objectifs Développement Durable 2030). Cette association, qui intervient auprès des entreprises Normandes pour répondre à l'urgence climatique, a pour mission de les sensibiliser et de les accompagner dans leur décarbonation en les éclairant sur les dispositifs existants.

L'objectif était de sensibiliser les entreprises aux nouvelles obligations RSE (Responsabilité Sociétale des Entreprises), qui entreront en vigueur dès 2025 pour les entreprises de plus de 500 salariés.

Cette manifestation a notamment accueilli une conférence de M. Philippe NANTERMOZ (ancien dirigeant de LEGALLAIS) ainsi qu'une intervention du groupe THALES concernant ses actions environnementales sur son site de Pont-Audemer. Plus d'une quarantaine d'entreprises étaient présentes et ont contribué au succès de cet évènement.



Les matinales « Ressources humaines »

Le bassin d'emploi de Pont-Audemer – Honfleur affiche le taux de chômage le plus bas de l'Eure et l'un des plus bas de la Région Normandie !

Afin de toujours mieux accompagner les acteurs économiques dans leurs recrutements, la CCPAVR a choisi d'accueillir et de co-organiser en partenariat avec la Région Normandie, trois matinales « Ressources humaines », qui se sont déroulées en mai, juin et septembre.

Les thématiques de ces manifestations ont été « Comment booster vos offres d'emploi », « Accélérez vos recrutements par les réseaux sociaux » et « Repenser ses recrutements autour de l'expérience du candidat ».

Elles ont accueilli une quinzaine de responsable du recrutement à chaque édition. Chaque matinale était construite sur le même modèle, c'est-à-dire l'intervention d'un consultant spécialisé, sur le thème de la matinale, suivi d'un échange questions-réponses avec les responsables « ressources humaines ».



La direction de l'environnement



Anthony GESNOUIN

Directeur de l'environnement

Assainissement collectif et non collectif / GEMAPI et biodiversité / Déchets / Transition écologique

Les déchets



D'ordures ménagères collectées (- 3%)
Soit 229 kg/habitant.



De déchets recyclables collectées (+ 25%)
Soit 37 kg/habitant.



Ont répondu en 2024 à l'enquête pour le projet de tarification incitative

L'assainissement collectif



Contrôles de branchement



De réseaux eaux usées curés
+ 8,4 km par rapport à 2023.



De volume d'eau traité par les 5 stations d'épuration

L'assainissement non collectif



Dossiers d'urbanisme instruits



Contrôles effectués (conception & exécution)



Techniciens pour 7 552 installations



Aurélie
MARCHALOT



La Trame Verte, Bleue et Noire

C'est un réseau de continuités écologiques terrestres (verte), aquatiques (bleue) et nocturnes (noire) permettant d'assurer la préservation et le développement de la biodiversité. Elle se compose de 2 éléments : les réservoirs de biodiversité et les corridors écologiques (qui relient les réservoirs).

Les objectifs sont donc la préservation et la restauration de ces réseaux naturels, afin de permettre aux espèces de circuler et d'interagir notamment en réalisant des travaux de plantation de haies et d'entretien des mares. Ces actions ont aussi pour objectifs de lutter contre les ruissellements, l'érosion des sols et préserver la ressource en eau.

Les actions de cette étude, prévue sur 2024 et 2025 :

- Cartographier les milieux naturels et ainsi voir comment les espèces font leur cycles.
- Actualiser les connaissances : qualité de l'eau potable, ruissellement, paysage, biodiversité, cadre de vie, ...
- Programmer des actions pour les 10 années à venir (recreuser des marres, planter des haies, ...).



Maxime
TAVERNIER

La modernisation et réhabilitation du réseau d'assainissement Val de Risle

Ces travaux, initiés en 2023 pour la plupart, ont pour objectif de mettre un terme aux rejets directs en Risle des communes d'Apperville-Annebault et Pont-Authou, ainsi qu'aux rejets non conformes des communes de St Philbert sur Risle, Glos sur Risle et Montfort sur Risle.

2024 marque la fin des travaux de réseaux pour ces 5 communes.

Durant ces 2 années écoulées, c'est 2 320 m linéaires de réseaux eaux usées créés ou mis en séparatif et 5 370 m linéaires de réseau réhabilités.

Concernant la reconstruction de la station d'épuration du Val de Risle, les travaux se sont poursuivis sur toute l'année 2024.

Le génie civil est terminé, ainsi que les essais d'étanchéité et d'oxygénation, la mise en service de l'ensemble des ouvrages électromécaniques et le basculement a été opéré sur le nouveau branchement électrique. La station est prête pour une mise en eau début 2025.



Nouveau local technique de la station d'épuration Val de Risle.



Au second plan, le bâtiment process abritant le traitement des boues. Il est couvert de panneaux solaires.



Au second plan, le bassin d'aération et le clarificateur de la nouvelle station.

La direction de l'aménagement et des services techniques



Vincent TONDEUR

Directeur de l'aménagement et des services techniques

Habitat et ANRU / Foncier et planification / Voirie et propreté /
Espaces verts / Bâtiments et équipements / Entretien et
logistique / Service urbanisme mutualisé / Sécurité et
prévention / Mobilité / Mission SIG



727 500 €
de travaux
de voirie



650 km
de voirie
communautaire
entretenu

27 676
passagers ont
pris le bus
communautaire



36
bâtiments
communautaires



101 000 m²
de tonte



1 889
dossiers
d'urbanisme
traités



1 200 km
de
fauchage

145
soutiens
logistiques de
manifestations

21 760 heures
d'entretien
des locaux



La création de 3 terrains de foot 5

En portant et soutenant la création de terrains de foot 5 à Montfort-sur-Risle, Pont-Audemer et Routot, la CCPAVR a choisi d'investir dans le sport de proximité.

"Ce projet d'intérêt communautaire matérialise notre ambition de développer les disciplines sportives et particulièrement le sport de proximité," rappelait Francis COUREL, président de la CCPAVR, au moment d'inaugurer le terrain François QUESNOT de Pont-Audemer, lundi 4 novembre 2024. Un message répété et complété à Routot (terrain Michel DECAUX) et à Montfort-sur-Risle (terrain Claude GUERRAULT) : "Dès qu'elle en a l'occasion, la communauté de communes soutient le sport sur son territoire. Celui-ci doit favoriser le bien vivre ensemble. Il est indispensable pour le bien-être et la santé de tous."

Ces équipements, qui serviront d'alternatives aux clubs quand les conditions climatiques sont mauvaises, permettront aussi de développer de nouvelles pratiques intergénérationnelles comme le foot en marchant pour les "super-vétérans" ou le Futsal pour les scolaires.



Stéphanie
DUBUISSON

Le service voirie : réactivité et efficacité !

Moins d'un mois et demi séparent ces deux photos. La première a été prise au lendemain du violent orage qui a occasionné d'importants dégâts de voiries sur les communes de Bonneville-Aptot, Écaquelon et Thierville.

La seconde témoigne de la rapidité avec laquelle le réseau routier (ici la VC9 à Écaquelon) a été remis en état grâce à la mobilisation immédiate des services de la CCPAVR et à l'intervention de l'entreprise Spie-Le Foll.



31 juillet

*« En répondant dans l'urgence,
la CCPAVR a mené une action
exemplaire et prouvé l'efficacité
de son fonctionnement. »*

Francis
COUREL



12 septembre

La communication



Pascaline BOULAUD-BRIZOU

Cheffe de service communication

« Le droit des habitants à être informés est reconnu comme un principe essentiel de la démocratie »



Le site internet

24 500

visiteurs / mois
en moyenne

Communication
citoyenne :

*Vers les habitants
& usagers*



Facebook

28 222 visites
dans l'année

3 axes

Communication
extra-muros :
Promotion à
l'extérieur du
territoire

Communication
interne :
Vers les élus
& agents

Création de **45** supports
de communication
en 2024


Impression de **18 600**
exemplaires pour chaque
édition de *L'interco'Mag*



Marie
LECARDONNEL

Des vidéos courtes et décalées pour recruter des animateurs

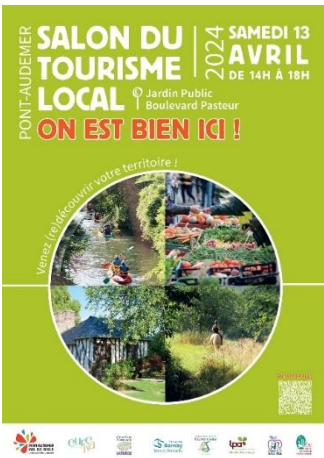
Recruter assez d'animateurs pour la saison estivale n'est jamais une chose aisée... Alors, en 2024, on a voulu être novateur avec un objectif : parler aux jeunes dans un langage qui leur parle vraiment. Résultat ? Nous avons réalisé une vidéo décalée inspirée des films d'animation avec des punchlines, un ton drôle mais jamais flou. Tout en conservant toujours l'essentiel : comment postuler, ce qu'on attend, et ce que ça peut apporter. Cela a été une façon efficace et rafraîchissante de valoriser les postes et ça a plutôt bien marché car dès le jour de la publication sur nos réseaux sociaux, nous avons eu un vrai boost de candidatures !

Envie de voir ce que ça donne ?
Par ici pour découvrir !! 



Manon
DUCLOS

Le salon du tourisme local



Pour cet événement, qui était une première, nous avons conçu un plan de communication spécifique avec une identité visuelle dédiée, une campagne papier et digitale en amont, pendant et en aval du salon. L'idée, c'était de montrer que notre territoire bouge, attire et qu'il regorge d'acteurs locaux passionnés. Nous avons également défini un public cible : habitants de la CCPAVR, touristes, familles, amateurs de la nature et personnes en quête d'authenticité. Ces deux dernières cibles illustrant deux marqueurs forts de la CCPAVR.



Jade
ROBILLOT

Un logo pour la Trame Verte, Bleue et Noire

Nous avons accompagné le service environnement dans la création d'un logo pour la Trame Verte et Bleue. L'objectif était de trouver un logo relié au territoire, cohérent et facilement identifiable. Après un brainstorming collectif, nous avons choisi d'utiliser l'animal totem retenu par la collectivité pour symboliser la Trame Verte et Bleue : **le muscardin** !

Le logo illustre ainsi ce petit rongeur enroulé autour de la carte de la CCPAVR, un peu comme s'il la protégeait et qu'il était omniprésent. C'est un symbole fort, à la fois tendre et engagé, qui incarne parfaitement l'objectif affiché : préserver les continuités écologiques, avec douceur mais détermination.



La direction attractivité, tourisme et culture



Damien ROULIERE

Directeur de l'attractivité et du tourisme

Office de tourisme / Patrimoine

15 390 visiteurs accueillis (+ 9% par rapport à 2023)

5 718 followers sur les réseaux sociaux

19 organisations / participations à des animations

14 visites guidées de la ville de Pont-Audemer

122 500 € de taxe de séjour collectés



11 rue Thiers à Pont-Audemer 32

L'office de tourisme est ouvert du lundi au samedi ...

- D'avril à octobre :
 - ✓ 9h30 - 12h30 & 14h - 18h
 - ✓ *Jours fériés : 10h - 12h30*
- De novembre à mars :
 - ✓ 9h30 - 12h30 & 13h30 - 17h30
 - ✓ *Jours fériés : fermé*



Anne-Sophie
OBERSON

« S'appuyant sur les richesses et les savoir-faire présents sur le territoire, ce salon s'est adressé en premier aux touristes, professionnels du tourisme et habitants de la CCPAVR. »

Le salon du tourisme « On est bien ici ! »

Le samedi 13 avril 2024, le jardin municipal de Pont-Audemer a accueilli le premier salon du tourisme organisé par l'office de tourisme. Les touristes et visiteurs se souciant peu des limites administratives, les offices de tourisme voisins ont également été invités à participer à cet événement. Au cours de la journée une conférence proposée par Eurêka, l'agence d'attractivité de l'Eure, à destination des prestataires portait sur la communication touristique. Ainsi, cette première édition a réuni 39 exposants (loisirs, lieux de visites, restauration, hébergements) et attiré près de 250 visiteurs.



Christelle
LELARGUE

L'édition d'une nouvelle carte touristique !

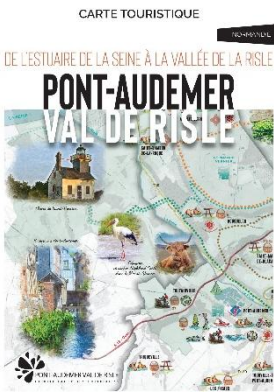
Nouvelle documentation en 2024 :

la carte du territoire Pont-Audemer - Val de Risle !

Au recto, la carte classique avec les routes, les sites à visiter, les itinéraires cyclables et les routes touristiques illustrés par de jolis visuels et accompagnés d'une légende permettant de visualiser les différents équipements et sites de nos 32 communes.

Au verso, un descriptif des sites est proposé ainsi que les différentes activités de loisirs disponibles. Pour parfaire le tout, un volet « gastronomie », sous forme de liste, indique les restaurants ainsi que les producteurs locaux.

Ce document permet de présenter le territoire de manière complète en un coup d'œil. Il ravit les visiteurs qui disposent de toutes les informations nécessaires pour passer un bon séjour en un seul document beaucoup moins encombrant qu'un magazine ou un guide touristique.



« Preuve de son succès, la carte parue au début du printemps à 4 000 exemplaires a été rééditée à l'automne en 5 000 ex. ! »



Du 12 au 14 janvier:
Le festival Igloo

Spectacles, rencontres, courts métrages, ateliers créatifs, ... Étaient au programme de ce festival dédié à la petite enfance (0-6 ans) et qui s'est déroulé à Pont-Audemer, Routot et St Philbert sur Risle

Le 27 janvier :
Cérémonie
des vœux

1

Le 9
mars :
Comice
agricole de
Routot

Le 28 mars :
Renouvellement
de la Convention
Territoriale
Globale.

*Avec la CAF
et Pont-
Audemer*

2

Le 21 avril :
Première édition de la
Classique de la Risle
« Souvenir
Philippe Yon »

2024
c'est aussi ...

Le 25 mai :
Une première réussie
pour le concert participatif
« Petite enfance
et orchestre »

3

Le 9 juin :
Festival du
lin de Routot

Le 23 octobre :
Les communes de
Campigny,
Rougemontier et
Routot ont rejoint
la Convention
Territoriale
Globale

5

Lancement
de l'acquisition
du terrain
Endupack

Le 12 octobre :
Inauguration du sentier des
Cateliers (forêt de Montfort)
lors du festival
Génération durable

6

Le 19
octobre :
Trois
rendez-vous
des Nuits de
l'estuaire ont eu
lieu sur notre
territoire

4

Le 6 juillet :
Passage de la
Flamme Olympique
à Pont-Audemer

Et tellement plus encore !



4



5



6



**PONT-AUDEMER
VAL DE RISLE**
communauté de communes

Site internet



Facebook



LinkedIn



Instagram



*Facebook
tourisme*

